



AB 1571

SOLDI

SOLDI s.c. Robert Kłosek, Leszek Duda
ul. Bieżanowska 22
30-812 Kraków

Sprawozdanie nr 136/2022/OS/02

Sprawozdanie z badania natężenia pól elektromagnetycznych
wykonanych w środowisku

Miejsce wykonania badania:

BT26597 MŁYNY 2

(dane uzyskane od klienta)

dz. nr 195/4, 37-552 Młyny,
gm. Radymno, pow. jarosławski,
woj. podkarpackie

Data wykonania badania:

12.04.2022 r.

Data wydania sprawozdania:

14.04.2022 r.

Klient:

TOWERLINK POLAND Sp. z o.o.
ul. Konstruktorska 4
02-673 Warszawa

SOLDI

Paulina Błaszczok
Specjalista ds. Ochrony
Środowiska

Bez pisemnej zgody laboratorium, sprawozdanie nie może być powielane inaczej, jak tylko w całości.

1. Podstawa prawna

Badania wykonano zgodnie z obecnie występującymi aktami prawnymi:

- Ustawa z dnia 27 kwietnia 2001r. Prawo ochrony środowiska. (Tekst jednolity: Dz. U. 2021 poz. 1973 z zm.).
- Rozporządzenie Ministra Zdrowia z dnia 17 grudnia 2019r. w sprawie dopuszczalnych poziomów pól elektromagnetycznych w środowisku. (Dz. U. 2019 poz. 2448)
- Rozporządzenie Ministra Klimatu z dnia 17 lutego 2020r. w sprawie sposobów sprawdzania dotrzymania dopuszczalnych poziomów pól elektromagnetycznych w środowisku. (Dz. U. 2020 poz. 258)

2. Aparatura pomiarowa

Podczas badań użyto następującej aparatury pomiarowej:

Tabela nr 1

Miernik szerokopasmowy	Sondy	Zakres częstotliwościowy	Zakres pomiarowy	Świadectwo wzorcowania
Narda NBM - 520 Nr D-1583	EF0392 nr E-0004	0,1 – 3 600MHz	0,5-788 V/m	LWiMP/W/229/21; data wydania: 07.07.2021
Narda NBM - 520 Nr D-1583	EF6091 nr 01164	80 – 90 000MHz	0,5-248 V/m	LWiMP/W/229/21; data wydania: 07.07.2021

Aparaturę pomiarową charakteryzują następujące wartości niepewności pomiaru obliczone i przedstawiona zgodnie z dokumentem EA 4/16. Podane wartości niepewności stanowią niepewności rozszerzone dla poziomu ufności 95% i współczynnika rozszerzenia $k=2$

Niepewność pomiarowa wyznaczona dla zainstalowanych i skonfigurowanych obiektów – źródeł pól, jak w dniu pomiaru wynosi 32%.

Dodatkowa aparatura pomiarowa:

- Kompas (busola)[UP/10/Sw]
- Cyfrowy miernik wilgotności względnej i temperatury powietrza AZ8703 nr fab. S/N:10047614 (Świadectwo Wzorcowania: 0367/AH/15; data wydania: 17.03.2015)
- Taśma Miernicza Geodezyjna 50 m (Świadectwo Wzorcowania: 1429.01-M11-4180-515/15; data wydania: 27.04.2015)
- Odbiornik GPS HUAWEI P20 Pro

3. Współpraca z klientem

Działanie Laboratorium służy zawsze rozwiązywaniu problemów i spełnianiu wymagań klienta.

Laboratorium zobowiązuje się do przestrzegania warunków określonych przez klienta, dotyczących bezstronności i poufności badań a także ochrony jego praw, jeżeli nie jest to sprzeczne z obowiązującym prawem.

Klient ma możliwość złożenia skargi w terminie 14 dni, licząc od daty przyjęcia sprawozdania.

4. Opis badania

Badanie przeprowadziło Laboratorium Badawcze Soldi na podstawie zlecenia firmy Electronic Control Systems S.A., ul. Krakowska 84, 32-083 Balice k. Krakowa dla TOWERLINK POLAND Sp. z o.o., ul. Konstruktorska 4, 02-673 Warszawa.

Badanie wykonano zgodnie z:

Załącznik do Rozporządzenia Ministra Klimatu z dnia 17 lutego 2020 r. w sprawie sposobów sprawdzania dotrzymania dopuszczalnych poziomów pól elektromagnetycznych w środowisku. (Dz. U. 2020 poz. 258)

Badania promieniowania elektromagnetycznego, którego źródłem są urządzenia wyszczególnione w pkt. 5 przeprowadzono w pionach pomiarowych w szczególności w tych miejscach, w których na podstawie uprzednio przeprowadzonych obliczeń, stwierdzono występowanie w danych zakresach częstotliwości pól elektromagnetycznych o najwyższych spodziewanych poziomach, na kierunkach zbliżonych do azymutów badanej instalacji, do odległości wyznaczonej jako dziesięciokrotność wysokości zawieszenia anteny względem powierzchni terenu. Badania pól elektromagnetycznych przeprowadzono w pionach pomiarowych wzdłuż głównych kierunków pomiarowych, dodatkowych pionach oraz w miejscach dostępnych dla ludności w otoczeniu instalacji. W przyjętych pionach pomiarowych pomiary wykonano na wysokościach od 0,3 m do 2,0 m nad powierzchnią terenu albo nad innymi miejscami dostępnymi dla ludności. W pobliżu urządzeń, obiektów i elementów metalowych pomiary wykonano w odległości nie mniejszej niż 0,3 m od tych urządzeń, obiektów i elementów metalowych.

Za wynik pomiaru wpisany w Tabeli nr 4 kolumnie 8 niniejszego sprawozdania, uznaje się wartość wyznaczoną jako iloczyn maksymalnej chwilowej wartości zmierzonej i poprawki pomiarowej, powiększoną o rozszerzoną niepewność pomiaru U dla współczynnika rozszerzenia $k=2$.

5. Informację przekazane przez klienta

Tabela Nr 2 – Szczegółowe dane źródła pól dla anten mikrofalowych

Tabela Nr 2a – Szczegółowe dane źródła pól dla anten sektorowych

Tabela Nr 2

Charakterystyka promieniowania		Kierunkowa						
Rzeczywisty czas pracy [h/dobę]		24						
Warunki pracy		Pełne obciążenie						
Rodzaj wytwarzanego pola		Stacjonarne						
RL	Linia radiowa			Antena				Współrzędne geograficzne
	Typ / Producent	Częstotliwość pracy [GHz]	Moc wyjściowa EIRP [W]	Typ	Średnica [m]	Azymut [°]	Wysokość zainstalowania n.p.t [m]	
1	Radiolinia	80	1122	RLA(1)80-06	0,6	103	53,0	49°58'05.71"N 23°02'48.75"E

Tabela Nr 2a

Charakterystyka promieniowania		kierunkowa							
Rzeczywisty czas pracy [h/doba]		24							
Warunki pracy		znamionowe							
Rodzaj wytwarzanego pola		stacjonarne							
Lp.	Częstotliwość [MHz]	Maksymalna moc nadawania EIRP [W]	Typ anteny	Liczba anten	Azymut [°]	Dopuszczalny zakres pochylenia anten [°]	Kąt pochylenia elektrycznego przy którym wykonano pomiary [°]	Wysokość środka elektrycznego anteny [m n.p.t.]	Współrzędne geograficzne
1.	1800/900	8070	ADU4518R8V06	1	300	2-12/0-10	7/5	53,0	49°58'05.71"N 23°02'48.75"E

W załączonej tabeli podano maksymalne parametry pracy tej instalacji deklarowane przez prowadzącego instalację. Podczas pomiarów urządzenia operatora pracowały przy aktualnie występującym obciążeniu oraz podczas badania anteny operatora o sterowanych wiązkach zostały ustawione w sposób umożliwiający spełnienie wymagań pkt. 13 ppkt. 2 RMK.

Przy sprawdzaniu dotrzymania dopuszczalnych poziomów pól elektromagnetycznych w środowisku uwzględnia się poprawkę pomiarową o wartości 1,7 umożliwiającą uwzględnienie maksymalnych parametrów pracy instalacji. Ze względu na fakt, że pomiary wykonywane są przy użyciu miernika szerokopasmowego, wartość poprawki pomiarowej nie odnosi się oddzielnie ani do poszczególnych systemów i zakresów częstotliwości, ani do obecności innych instalacji emitujących pole – EM w sąsiedztwie lecz uwzględnia wszystkie te czynniki łącznie.

Jako dopuszczalne poziomy gęstości pola elektromagnetycznego przyjmuje się wartość 2W/m^2 , co odpowiada natężeniu składowej elektrycznej pola elektromagnetycznego o wartości 28 V/m – tj. minimalnej wartości dopuszczalnej dla zakresu częstotliwości od 10 MHz do 300 GHz.

6. Wyniki badań i szkic sytuacyjny

Tabela nr 3

Data wykonania badania	Godzina		Opady	Temperatura [°C]		Wilgotność [%]	
	Rozpoczęcia badania	Zakończenia badania		Minimalna	Maksymalna	Minimalna	Maksymalna
12.04.2022	07:45	09:40	Brak	6,1	10,2	44	48

Temperatura i wilgotność względna nie wyższa niż dopuszczalna specyfikacja miernika.

Tabela nr 4

Nr pionu/ punktu	Lokalizacja pionu / punktu pomiarowego			Wartości obliczane zgodnie z wymaganiami załącznika do RMK z 18.02.2020 r. (Dz. U. 2020, poz. 258)						
	LAT	LON	Opis	Wysokość pomiaru	Wartość zmierzona	Wynik badania z niepewnością	Wynik pomiaru pola-E ¹⁾	Wskaźnik poziomu emisji WM _E	Wartość wyznaczona pola-H	Wskaźnik poziomu emisji WM _H
				[m]	[V/m]	[V/m]	[V/m]		[A/m]	
1	2	3	4	5	6	7	8	9	10	11
1	49.96806	23.04736	PKP; poziom terenu wokół stacji bazowej	2,0	0,8 ^{N)}	1,3	2,2	0,08	0,006	0,08
2	49.96819	23.04750	PKP; poziom terenu wokół stacji bazowej	2,0	0,7 ^{N)}	1,3	2,2	0,08	0,006	0,08
3	49.96944	23.04819	PKP; poziom terenu wokół stacji bazowej	2,0	0,6 ^{N)}	1,3	2,2	0,08	0,006	0,08
4	49.97083	23.04888	PKP; poziom terenu wokół stacji bazowej-353m od obiektu, na azymucie 20°	2,0	0,6 ^{N)}	1,3	2,2	0,08	0,006	0,08
5	49.97236	23.04972	PKP; poziom terenu wokół stacji bazowej-530m od obiektu, na azymucie 20°	2,0	0,5 ^{N)}	1,3	2,2	0,08	0,006	0,08
6	49.96792	23.04778	GKP; poziom terenu wokół stacji bazowej	2,0	0,8 ^{N)}	1,3	2,2	0,08	0,006	0,08
7	49.96792	23.04819	GKP; poziom terenu wokół stacji bazowej	2,0	0,6 ^{N)}	1,3	2,2	0,08	0,006	0,08
8	49.96806	23.04875	GKP; poziom terenu wokół stacji bazowej	2,0	0,5 ^{N)}	1,3	2,2	0,08	0,006	0,08
9	49.96778	23.04764	PKP; poziom terenu wokół stacji bazowej	2,0	0,8 ^{N)}	1,3	2,2	0,08	0,006	0,08
10	49.96778	23.04778	PKP; poziom terenu wokół stacji bazowej	2,0	0,6 ^{N)}	1,3	2,2	0,08	0,006	0,08
11	49.96722	23.04958	PKP; poziom terenu wokół stacji bazowej	2,0	0,6 ^{N)}	1,3	2,2	0,08	0,006	0,08

¹⁾ Za wynik pomiaru przyjmuje się wartość wyznaczoną jako iloczyn maksymalnej chwilowej wartości zmierzonej i poprawki pomiarowej, powiększoną o rozszerzoną niepewność pomiaru U dla współczynnika rozszerzenia k=2

^{N)} Wartość zmierzona spoza zakresu akredytacji. Do uzyskania wyniku badania interpoluje się wartość zmierzona do wartości dolnej granicy zakresu pomiarowego metody. Wartość tą wykorzystuje się do wyliczenia wyniku pomiaru i do stwierdzenia zgodności.

Objaśnienia:

GKP – Główny Kierunek Pomiarowy
PKP – Pomocniczy Kierunek Pomiarowy

Tabela nr 4 c.d.

Lokalizacja pionu / punktu pomiarowego				Wartości obliczane zgodnie z wymaganiami załącznika do RMK z 18.02.2020 r. (Dz. U. 2020, poz. 258)						
Nr pionu/ punktu	LAT	LON	Opis	Wysokość pomiaru	Wartość zmierzona	Wynik badania z niepewnością	Wynik pomiaru pola-E ¹⁾	Wskaźnik poziomu emisji WM _E	Wartość wyznaczona pola-H	Wskaźnik poziomu emisji WM _H
				[m]	[V/m]	[V/m]	[V/m]		[A/m]	
1	2	3	4	5	6	7	8	9	10	11
12	49.96653	23.05167	PKP; poziom terenu wokół stacji bazowej-353m od obiektu, na azymucie 120°	2,0	0,5 ^{N)}	1,3	2,2	0,08	0,006	0,08
13	49.96569	23.05403	PKP; poziom terenu wokół stacji bazowej-530m od obiektu, na azymucie 120°	2,0	0,5 ^{N)}	1,3	2,2	0,08	0,006	0,08
14	49.96792	23.04708	PKP; poziom terenu wokół stacji bazowej	2,0	1,0	1,3	2,2	0,08	0,006	0,08
15	49.96778	23.04694	PKP; poziom terenu wokół stacji bazowej	2,0	0,8 ^{N)}	1,3	2,2	0,08	0,006	0,08
16	49.96736	23.04500	PKP; poziom terenu wokół stacji bazowej	2,0	0,7 ^{N)}	1,3	2,2	0,08	0,006	0,08
17	49.96694	23.04264	PKP; poziom terenu wokół stacji bazowej-353m od obiektu, na azymucie 250°	2,0	0,6 ^{N)}	1,3	2,2	0,08	0,006	0,08
18	49.96653	23.04028	PKP; poziom terenu wokół stacji bazowej-530m od obiektu, na azymucie 250°	2,0	0,6 ^{N)}	1,3	2,2	0,08	0,006	0,08
19	49.96806	23.04708	GKP; poziom terenu wokół stacji bazowej	2,0	0,9 ^{N)}	1,3	2,2	0,08	0,006	0,08
20	49.96806	23.04694	GKP; poziom terenu wokół stacji bazowej	2,0	0,8 ^{N)}	1,3	2,2	0,08	0,006	0,08
21	49.96875	23.04542	GKP; poziom terenu wokół stacji bazowej	2,0	0,8 ^{N)}	1,3	2,2	0,08	0,006	0,08
22	49.96958	23.04319	GKP; poziom terenu wokół stacji bazowej-353m od obiektu, na azymucie 300°	2,0	0,5 ^{N)}	1,3	2,2	0,08	0,006	0,08
23	49.97069	23.04069	GKP; poziom terenu wokół stacji bazowej-569m od obiektu, na azymucie 300°	2,0	0,7 ^{N)}	1,3	2,2	0,08	0,006	0,08

¹⁾ Za wynik pomiaru przyjmuje się wartość wyznaczoną jako iloczyn maksymalnej chwilowej wartości zmierzonej i poprawki pomiarowej, powiększoną o rozszerzoną niepewność pomiaru U dla współczynnika rozszerzenia k=2
^{N)} Wartość zmierzona spoza zakresu akredytacji. Do uzyskania wyniku badania interpoluje się wartość zmierzoną do wartości dolnej granicy zakresu pomiarowego metody. Wartość tą wykorzystuje się do wyliczenia wyniku pomiaru i do stwierdzenia zgodności.

Objaśnienia:

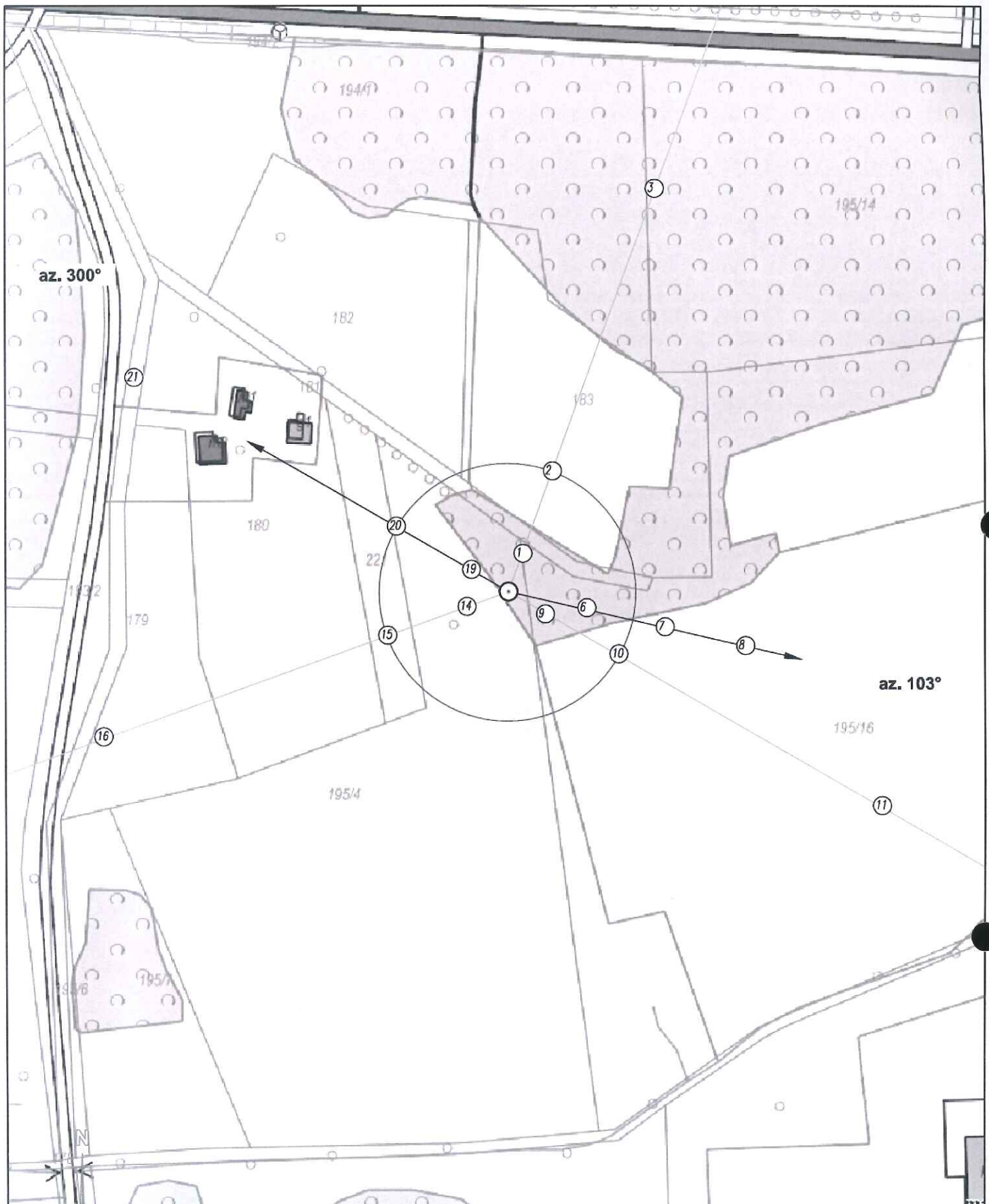
GKP – Główny Kierunek Pomiarowy
 PKP – Pomocniczy Kierunek Pomiarowy

Wyniki pomiarów odnoszą się wyłącznie do przedstawionych w sprawozdaniu punktów / pionów pomiarowych.

Dane podane przez klienta wpływają na ważność wyników.

W obligatoryjnym obszarze pomiarowym zainstalowane są urządzenia obcych operatów, które pracowały przy aktualnie występującym obciążeniu i które mają wpływ na przedstawione wyniki badań.

W związku z wejściem w życie Ustawy z dnia 16 kwietnia 2020 r. o szczególnych instrumentach wsparcia w związku z rozprzestrzenianiem się wirusa SARS-CoV-2 (Dz. U. 2020, poz. 695 z późn. zm.) zgodnie z art. 31 nie przeprowadza się pomiarów w lokalach mieszkalnych oraz w lokalach użytkowych zlokalizowanych na terytorium objętym stanem nadzwyczajnym, stanem zagrożenia epidemicznego lub stanem epidemii.



SOLDI

Paulina Blaszcok

Paulina Blaszcok
Specjalista ds. Ochrony
Środowiska

UWAGA: Nie wszystkie punkty / piony pomiarowe zostały wskazane na powyższej mapie

LEGENDA:

- (Nr) - Punkty (piony) pomiarowe
- ⊙ - Lokalizacja źródła pola-EM
- - Obligatoryjny obszar pomiarowy

Nr stacji BT26597	Skala
Obiekt: MŁYNY 2	1:2000
Nazwa rysunku: Rozmieszczenie pionów pomiarowych	
Nr sprawozdania: 136/2022/OS/02	
LABORATORIUM BADAWCZE SOLDI ul. Bieżanowska 22, 30-812 Kraków	Nr rysunku
Opracował: Laboratorium Badawcze Soldi	01

7. Podsumowanie wyników badania

Minimalne dopuszczalne poziomy elektromagnetycznego promieniowania niejonizującego charakteryzowane przez wartości graniczne wielkości fizycznych dla miejsc dostępnych dla ludności, uwzględniające wszystkie źródła promieniowania mogące występować w obszarze pomiarowym, w zakresie pomiarowym zestawu pomiarowego, opisanego w punkcie 2 niniejszego sprawozdania, zgodnie z *Rozporządzeniem Ministra Zdrowia z dnia 17 grudnia 2019 r. w sprawie dopuszczalnych poziomów pól elektromagnetycznych w środowisku* [Dz. U. 2019, poz. 2448], które zostały przyjęte do obliczeń wskaźników WME i WMH wynoszą odpowiednio:

Tabela nr 5



Zakres częstotliwości	Natężenie pola - E	Natężenie pola - H
10 MHz – 300 GHz	28 V/m	0,073 A/m

W wyniku przeprowadzonych badań potwierdzono, że otrzymane wartości wskaźnikowe dla wszystkich punktów / pionów pomiarowych badanej instalacji radiokomunikacyjnej, nie przekroczyły wartości 1. Zatem poziomy pól elektromagnetycznych w badanych punktach są dopuszczalne.

Stwierdzenie zgodności zostało przedstawione na podstawie wyników badań oraz informacji uzyskanych od klienta (za które Laboratorium nie ponosi odpowiedzialności) dla instalacji opisanej w punkcie 5.

Stwierdzenia zgodności dokonano na podstawie zasady podejmowania decyzji i wymagań zawartych w załączniku do *Rozporządzenia Ministra Klimatu z dnia 17 lutego 2020 r. w sprawie sposobów sprawdzania dotrzymania dopuszczalnych poziomów pól elektromagnetycznych w środowisku* [Dz. U. 2020, poz. 258].

Tabela nr 6

Badania wykonał:	Sprawozdanie sporządził:	Sprawdził/Autoryzował:
Mateusz Skotniczny	Wiktoria Chłapek	  Paulina Blaszczyk Specjalista ds. Ochrony Środowiska Signature Not Verified Dokument podpisany przez Paulina Blaszczyk Data: 2022.04.14 14:12:15 CEST

KONIEC SPRAWOZDANIA